

نام سند	بروشور آموزشی سرطان دهانه رحم
نگارش	مرکز بهداشت استان
تاریخ صدور	۱۳۹۷
نام کامل فایل	سرطان دهانه رحم
گردآوری	دکتر جبرئیل شعربافی نیر صادقیپور صالح

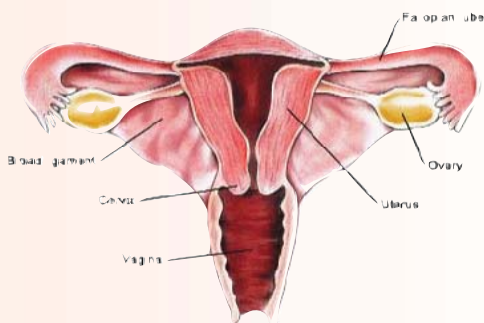
اجتماعی پایین تر در خطر زیاده‌تر سرطان دهانه رحم هستند.<sup>(۳)</sup> در ۵۰ سال گذشته در کشورهای توسعه یافته میزان بروز و مرگ سرطان مهاجم دهانه رحم به طور پیوسته در حال کاهش بوده است که دلیل آن وجود برنامه‌های غربالگری پاپ اسمیر و کاهش میزان‌های باروری در چهار دهه گذشته است.<sup>(۳)</sup>

### عوامل خطر:

عوامل خطر سرطان دهانه رحم به ترتیب شدت ارتباط شامل: آلودگی با ویروس پاپیلوماهای انسانی نوع ۱۶ و ۱۸، وجود شرکای جنسی متعدد و رفتارهای جنسی پرخطر، سن کم زنان و نخستین نزدیکی جنسی، سابقه بیماری‌های دیگر آمیزشی، مصرف دخانیات به خصوص سیگار می‌باشد. استفاده از روش‌های پیشگیری از بارداری با ایجاد مانع توسط کاندوم و دیافراگم و مصرف غذاهای حاوی ویتامین‌های C و بتاکاروتن می‌توانند نقش پیش‌گیرانه در سرطان دهانه رحم داشته باشد.

### پیشگیری و کنترل:

تغییر چندین رفتار، خطر سرطان دهانه رحم را کم خواهد کرد این رفتارها عبارتند از: محدودسازی تعداد شرکای جنسی، تاخیر نخستین نزدیکی جنسی تا سنین بالاتر، پرهیز از ابتلا به بیماری‌های آمیزشی، عدم استعمال سیگار و دخانیات، استفاده از روش‌های پیشگیری از بارداری با ایجاد مانع و استفاده از واکسن ویروسی پاپیلوماهای انسانی در مناطق با شیوع بالای این سرطان.



### سرطان دهانه رحم

Cervix یا دهانه رحم به محل ابتدایی قبل از جسم رحم گفته می‌شود که به عنوان مانع و سد در برابر ورودی رحم عمل می‌کند<sup>(۱)</sup> سرطان مهاجم دهانه رحم که به سرطان سرویکس نیز معروف است دومین سرطان شایع در بین زنان سراسر جهان پس از سرطان پستان و پنجمین سرطان کشنده زنان است. این سرطان شایع‌ترین سرطان در زنان کشورهای در حال توسعه است. به طور متوسط این سرطان ۱۰٪ تمام سرطانهای زنان را تشکیل می‌دهد.<sup>(۲)</sup>

به طور متوسط میزان بقای ۵ ساله سرطان دهانه رحم بعد از تشخیص ۷۲٪ است ولی برای سرطانهایی که به طور موضعی و به موقع تشخیص داده می‌شوند به ۱۰۰٪ می‌رسد.<sup>(۳)</sup>

### سیر بیماری:

در مراحل اولیه، سرطان دهانه رحم به صورت تغییر شکل و اندازه سلولهای پوششی محل مشخص می‌شود این تغییرهای زودرس را می‌توان با آزمون پاپ به آسانی کشف کرد. آزمون پاپ اسمیر گردآوری و تجزیه و تحلیل نمونه‌های کوچکی از سلولهای دهانه رحم و جسم رحم است. از جمله علائم مربوط به سرطان دهانه رحم خونریزی و ترشحات غیرطبیعی می‌باشد که ممکن است تنها در مراحل پیشرفته ایجاد گردند. درد در هنگام نزدیکی جنسی نیز می‌تواند از علائم دیگر سرطان دهانه رحم باشد.<sup>(۳)</sup>

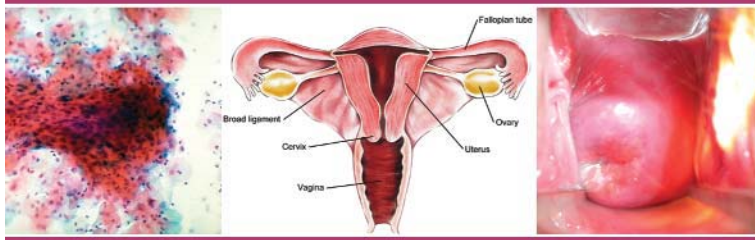
### همه گیر شناسی سرطان دهانه رحم

بروز سرطان دهانه رحم تا ۴۵ سالگی افزایش می‌یابد و بین ۴۵ و ۵۵ سالگی به اوج می‌رسد. زنان با سطح تحصیلات و وضع اقتصادی



دانشگاه علوم پزشکی  
تبریز و خدمات بهداشتی و درمانی تبریز

# سرطان دهانه رحم



## تشخیص:

بهترین راه تشخیص به موقع و غربالگری سرطان دهانه رحم انجام سالانه آزمون پاپ اسمیر می باشد که باید از سن شروع فعالیت جنسی آغاز شده و سالانه انجام گیرد که پس از وجود ۲ نتیجه منفی پی در پی به فاصله ۱ سال، این تست تا سن ۶۹ سالگی هر سه سال یکبار انجام می شود. طی این آزمون وجود تغییر شکل سلول های محل که اولین مرحله ایجاد سرطان می باشد به موقع تشخیص داده شده و تحت درمان قرار می گیرد.

## درمان:

بر حسب اینکه بیماری در چه مرحله ای تشخیص داده می شود، درمان مناسب ارائه می گردد در صورتی که سرطان دهانه رحم در مرحله موضعی و توسط پاپ اسمیر تشخیص داده شود می توان از سرمدرمانی یا تخریب سلول ها با حرارت شدید و یا جراحی موضعی به منظور درمان قطعی استفاده کرد. در زنان با سرطان پیشرفته، آزمون های بیشتری برای تعیین مرحله بیماری ضروری است و درمان براساس میزان پیشرفت بیماری به صورت جراحی یا پرتو درمانی و یا هر دو ارائه می گردد ولی به عواملی نظیر سن بیمار، تمایل بیمار برای حفظ باروری و سایر شرایط پزشکی بستگی دارد.

۱- پاتولوژی رایینز ۲۰۰۸-جلد ۱

۲- Amcancancstycancstcs

۳- اپیدمیولوژی بیماریهای شایع در ایران دکتر عزیزی، جان قربانی، حاتمی

ویراست ۴۳ انتشارات خسروی



کانون خیریه سلامت رفتار سپینود

**سپینود**

[www.sepinoodtbz.mihanblog.com](http://www.sepinoodtbz.mihanblog.com)

تبریز، دانشگاه علوم پزشکی تبریز، دانشکده پزشکی



کانون خیریه  
سلامت رفتار سپینود  
دانشگاه علوم پزشکی تبریز

دانشگاه علوم پزشکی  
و خدمات بهداشتی درمانی تبریز  
معاونت بهداشتی



### عوامل خطر ساز

■ **سن:** سرطان رحم بیشتر در زنان ۵۰ سال به بالا شایع است. خطر ابتلا با افزایش سن زیاد می شود.

■ **درمان با استروژن:** در زنانی که در دوران یائسگی برای برطرف کردن علائم این دوران و یا جلوگیری از پوکی استخوان و کم کردن خطرات بیماری های قلبی و سکنه، استروژن مصرف می کنند، شانس ابتلا به سرطان بیشتر است. استفاده طولانی و به مقدار زیاد، این خطر را افزایش می دهد.

■ **چاقی:** خطر ابتلا به سرطان رحم در زنان چاق دو برابر زنان با وزن معمولی است.

■ **دیابت و فشار خون بالا:** بعضی از دانشمندان اعتقاد دارند که دیابت و فشار خون بالا، خطر ابتلا به سرطان رحم را بیشتر می کند.

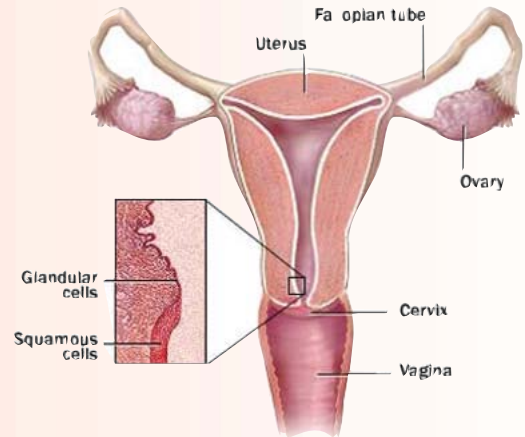
■ **سایر سرطان ها:** خطر بروز سرطان رحم در مبتلایان به سرطان روده بزرگ و پستان بیشتر است.

■ **نژاد:** خطر ابتلا در نژاد سفید (سفید پوستان) بیشتر از نژاد سیاه (سیاه پوستان) است.

■ **سایر موارد:** نازایی، نامنظم بودن عادت ماهانه، یائسگی دیررس هم از دیگر عوامل خطر ساز هستند. در کسانی که صاحب هیچ فرزندی نشده اند احتمال ایجاد سرطان بیشتر است.

### تشخیص بیماری:

در صورتیکه پزشک با توجه به علائم، مشکوک به سرطان رحم شد، معاینه لگنی صورت می گیرد. در طی معاینه یک نمونه کوچک از بافت دیواره رحم جهت بررسی وجود سلول های سرطانی برداشته می شود. پزشک همچنین ممکن است سونوگرافی انجام دهد. با وارد کردن یک میله (prob) از طریق واژن، ضخامت داخلی رحم را اندازه می گیرد. ضخامت بیشتر از حد نرمال لایه داخلی رحم می تواند دلیل وجود سرطان رحم باشد. در صورتیکه این آزمایشات قطعی نباشد، ممکن است آزمایشات دیگر نظیر عکس برداری و ... برای تشخیص دقیق تر انجام گیرد.



### سرطان رحم

تکثیر سلولی بیش از حد پوشش داخلی رحم است. این سرطان دومین سرطان شایع در میان سرطان های زنان، بعد از گردن رحم است و معمولاً زنان یائسه (۶۰-۵۰ ساله) را مبتلا می سازد.

### علائم در مراحل اولیه:

خونریزی یا لکه بینی به ویژه پس از مقاربت جنسی. غالباً ۱۲ ماه یا بیش از ۱۲ ماه پس از توقف فعالیت قاعدگی رخ می دهد. ممکن است قبل از خونریزی یا لکه بینی، ترشح آبکی یا دارای رگه های خون از مهبل وجود داشته باشد. بزرگ شدن رحم در اثر توده گاهی چنان است که از خارج لمس می شود.

در مراحل بعدی گسترش توده می تواند درد شکم، درد قفسه سینه و کاهش وزن بدن شود.

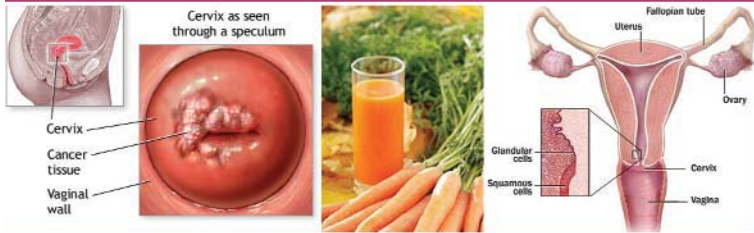
در صورت مشاهده این علائم با پزشک مشورت کنید  
علت واقعی سرطان رحم مشخص نیست و پزشکان به ندرت می توانند توضیح دهند چرا یک زن سرطان می گیرد و دیگری نمی گیرد. آنچه واضح است این است که سرطان رحم به علت یک آسیب و یا صدمه ایجاد نمی شود. مسری نیست و کسی از دیگری سرطان نمی گیرد. ولی با این حال عواملی، خطر ابتلا به این بیماری را افزایش می دهند.





دانشگاه علوم پزشکی  
وزارت بهداشت و درمان تبریز

# سرطان رحم



## درمان بیماری

درمان سرطان رحم بستگی به مرحله ای دارد که سرطان در آن مرحله تشخیص داده می شود و نیز به این بستگی دارد که آیا سرطان به سایر قسمتها گسترش یافته است یا خیر .

در اغلب خانمها ، تومور توسط هیسترکتومی قابل درمان می باشد . در این عمل تومور به همراه رحم از طریق جراحی برداشته می شود . معمولاً تخمدانها و لوله های رحمی نیز همزمان با این عمل برداشته می شوند . در صورت درمان به موقع حدود چهار پنجم یا ۹۰٪ خانمها عمر بیش از ۵ سال دارند . متأسفانه در بیماران مسن تر و وقتی تأخیر یائسگی وجود داشته باشد، وضعیت بدتر است .

## پیشگیری:

- هر ۱۲ - ۶ ماه تحت معاینه لگن قرار بگیرید .
- با دیدن هرگونه خونریزی یا لکه بینی پس از یائسگی تحت مراقبت پزشکی قرار بگیرید .

www.irteb.com

ویکی پدیا

انجمن پرستاران دانشگاه شیراز



کانون خیریه سلامت رفتار سپینود

## سپینود

www.sepinoodtbz.mihanblog.com

تبریز، دانشگاه علوم پزشکی تبریز، دانشکده پزشکی

